

İTFAİYE DAİRESİ BAŞKANLIĞI
BÖLGELER YANGIN MÜDAHALE ŞUBE MÜDÜRLÜĞÜ
TEŞKİLAT YAPISI VE ÇALIŞMA ESASLARINA DAİR YÖNERGE

BİRİNCİ BÖLÜM

AMAÇ, KAPSAM, HUKUKİ DAYANAK ve TANIMLAR

Amaç

Madde 1- Bu yönergenin amacı; Denizli Büyükşehir Belediyesi İtfaiye Dairesi Başkanlığı Bölgeler Yangın Müdahale Şube Müdürlüğü'nün kuruluş, görev, yetki, sorumluluk ve çalışmalarını düzenlemektir.

Kapsam

Madde 2- Bu Yönerge; Bölgeler Yangın Müdahale Şube Müdürlüğü bünyesinde faaliyet gösteren birimlerin kuruluşu ile görev, yetki ve sorumluluğunda bulunan iş ve işlemlerin düzenlenmesi ve yürütülmesine ilişkin esas ve usulleri kapsar.

Hukuki dayanak

Madde 3- Bu Yönerge; Denizli Büyükşehir Belediyesi İtfaiye Dairesi Başkanlığının Teşkilat Yapısı ve Çalışma Esaslarına Dair Yönetmeliği'nin 18. maddesine dayanılarak hazırlanmıştır.

Tanımlar

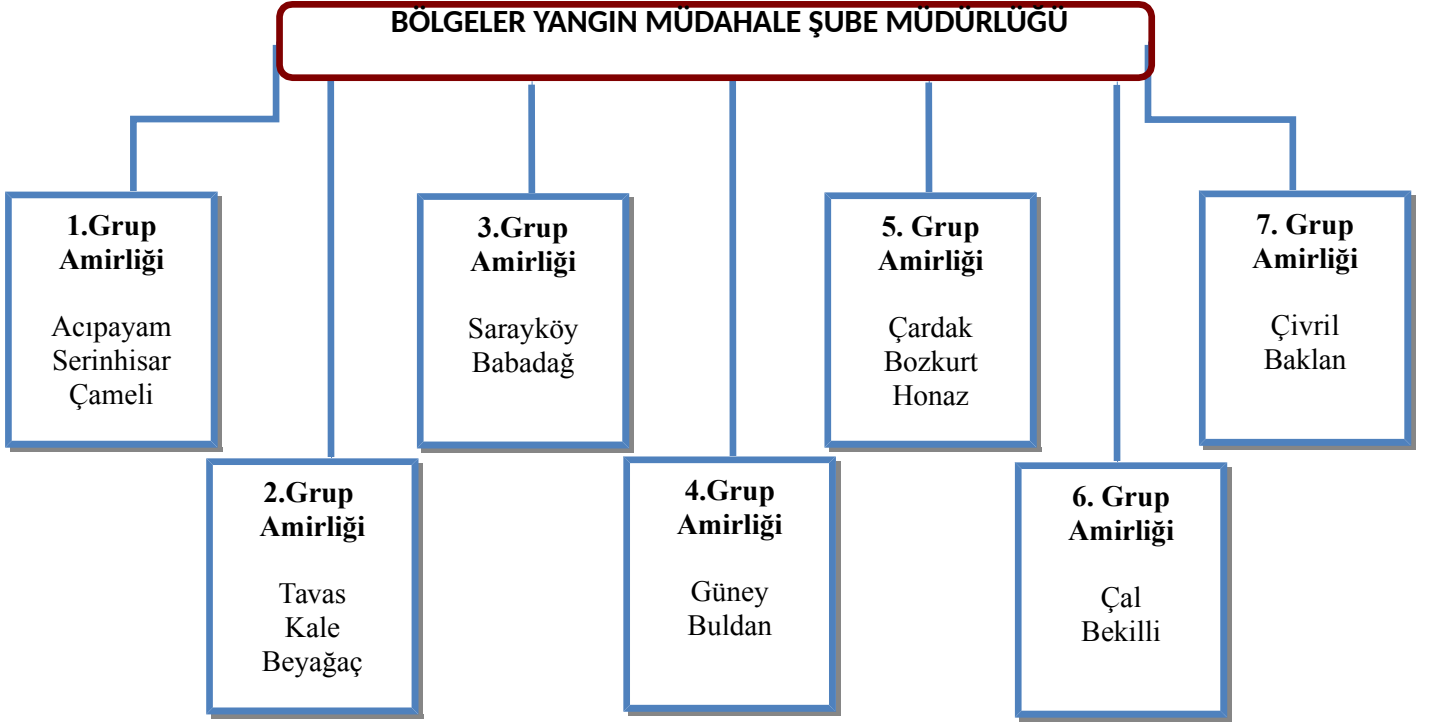
Madde 4- Bu Yönergede adı geçen;

- a) Belediye : Büyükşehir Belediyesini,
- b) Başkanlık : Büyükşehir Belediye Başkanlığını,
- c) Başkan : Büyükşehir Belediye Başkanını,
- d) Meclis : Büyükşehir Belediye Meclisini,
- e) Encümen : Büyükşehir Belediye Encümenini,
- f) Daire Başkanlığı : İtfaiye Dairesi Başkanlığını,
- g) Müdürlük : Bölgeler Yangın Müdahale Şube Müdürlüğünü,
- h) Grup Amirliği : Bölgeler Yangın Müdahale Şube Müdürlüğüne bağlı belirli ölçülerle sınırları çizilmiş ilçeler ölçeğinde itfaiye hizmetlerini yürüten birimleri,
- i) 1) Şube : İlçe merkezlerinde itfaiye hizmetlerini yürüten, Grup Amirliğine bağlı orta büyüklükteki müdahale birimlerini,
- j) Müfreze : Grup Amirliğine ve bulunduğu ilçenin şubesine bağlı en küçük müdahale birimlerini ifade eder.

İKİNCİ BÖLÜM ŞUBE MÜDÜRLÜĞÜNÜN KURULUŞU VE GÖREVLERİ

Kuruluşu

Madde 5- Müdürlüğün görevlerini etkin ve verimli bir şekilde yürütebilmesi için 7 amirlikten oluşturulur. Müdürlüğün teşkilat şeması aşağıda gösterilmiştir:



Şube Müdürlüğünün görevleri

Madde 6- Şube Müdürlüğünün görevleri aşağıda sayılmıştır:

- Yangınlara müdahale etmek, olayın can ve mal kaybı açısından en az zararla atlatılmasını sağlamak,
- Her türlü kaza, çökme, patlama, mahsur kalma ve benzeri durumlarda teknik kurtarma gerektiren olaylara müdahale etmek,
- Araçların ve yangın söndürmede kullanılan bütün malzeme ve teçhizatın günlük bakımını yapmak ve kullanıma hazır halde bulundurmak,
- Belediye sınırları içindeki bacaları temizlemek veya temizlettirmek,
- Gerçek ve tüzel kişilere, Meclis tarafından belirtilen ücret tarifesine istinaden itfaiye aracı ve ekipmanları kiralamak,
- Kamu ve Özel kurumlar, Sivil Toplum Kuruluşları ile yapılan protokoller çerçevesinde müdahale edilen olayın büyüklüğüne istinaden ilgili kuruluşlardan yardım talep etmek; olay mahallinde uygun görülen yerlere sevkini ve idaresini sağlamak,

- f) Talep edilmesi halinde orman yangınlarının söndürülmesi çalışmalarına katılmak,
- g) Üst Yönetimden alınacak izinle Belediye sınırları dışındaki olaylara müdahalede araç ve personel desteği sağlamak,
- ı) Bağlı İtfaiye Grup Amirlikleri ve Gönüllü İtfaiye Müfrezeleri arasındaki koordinasyonu sağlamak,
- i) Deprem, yangın, çığ, sel baskını, yıldırım, kasırga, trafik kazası, boğulma gibi olaylara müdahale etmek,
- j) Afetlerde ve diğer acil durumlarda talep halinde temiz su vermek,
- k) Faaliyetlerle ilgili mevzuat ve sistem dâhilinde gerekli kayıtları tutmak ve istenildiğinde bu kayıtları sunmak,"

Şube Müdürü

Madde 7- Denizli Büyükşehir Belediyesi İtfaiye Dairesi Başkanlığının Teşkilat Yapısı ve Çalışma Esaslarına Dair Yönetmeliği'nde ve bu yönergede belirtilen görevlerin yerine getirilmesinden ve koordinasyonundan öncelikle Belediye Başkanına veya bağlı olduğu Genel Sekreter / Genel Sekreter Yardımcısına ve Daire Başkanına karşı birinci derecede sorumludur.

Grup Amirliklerinin Görevleri:

Madde 8- Madde 5'te Şube Müdürlüğü Teşkilat Şeması'nda gösterilen amirliklerin görevleri:

- a) Yangınlara müdahale etmek, olayın can ve mal kaybı açısından en az zararla atlatılmasını sağlamak,
- b) Her türlü kaza, çökme, patlama, mahsur kalma ve benzeri durumlarda teknik kurtarma gerektiren olaylara müdahale etmek,
- c) Araçların ve yangın söndürmede kullanılan bütün malzeme ve teçhizatın günlük bakımını yapmak ve kullanıma hazır halde bulundurmak,
- ç) Belediye sınırları içindeki bacaları temizlemek veya temizlettirmek,
- d) Gerçek ve tüzel kişilere, Meclis tarafından belirtilen ücret tarifesine istinaden itfaiye aracı ve ekipmanları kiralamak,
- e) Kamu ve Özel kurumlar, Sivil Toplum Kuruluşları ile yapılan protokoller çerçevesinde müdahale edilen olayın büyüklüğüne istinaden ilgili kuruluşlardan yardım talep etmek; olay mahallinde uygun görülen yerlere sevkini ve idaresini sağlamak,
- f) Talep edilmesi halinde orman yangınlarının söndürülmesi çalışmalarına katılmak,
- g) Üst Yönetimden alınacak izinle Belediye sınırları dışındaki olaylara müdahalede araç ve personel desteği sağlamak,
- ı) Bağlı İtfaiye Grup Amirlikleri ve Gönüllü İtfaiye Müfrezeleri arasındaki

koordinasyonu sağlamak,

i) Deprem, yangın, çığ, sel baskını, yıldırım, kasırga, trafik kazası, boğulma gibi olaylara müdahale etmek,

j) Afetlerde ve diğer acil durumlarda talep halinde temiz su vermek,

k) Faaliyetlerle ilgili mevzuat ve sistem dâhilinde gerekli kayıtları tutmak ve istenildiğinde bu kayıtları sunmak.

ÜÇÜNCÜ BÖLÜM SON HÜKÜMLER

Servis Oluşturulması

Madde 9- Amirliklerin içerisinde servis oluşturulması, Kalite Yönetim ve Ar-ge Şube Müdürlüğü'nün koordinesinde Daire Başkanı'nın onayı ile gerçekleştirilir.

Değişiklik

Madde 10- Bu yönergede yapılacak her türlü değişiklikler Başkan onayı ile yapılır, değişiklik teklifinin Başkan onayına sunulması işlemi Kalite Yönetim ve Ar-Ge Şube Müdürlüğü'nün koordinesinde gerçekleştirilir.

Yürürlükten Kaldırılan Yönerge

Madde 11- 28/05/2015 tarih ve 59 sayılı Onay ile yürürlüğe konulan "İtfaiye Dairesi Başkanlığı Yangın Müdahale Şube Müdürlüğü Teşkilat Yapısı ve Çalışma Esaslarına Dair Yönerge" yürürlükten kaldırılmıştır.

Yürürlük

Madde 12- Bu yönerge hükümleri Büyükşehir Belediye Başkanı onayıyla yürürlüğe girer.

Yürütme

Madde 13- Bu yönerge hükümlerini Büyükşehir Belediye Başkanı yürütür.

(Bu yönerge, Başkanlığın 08/02/2018 tarih ve E.24 sayılı Onay'ı ile 08/02/2018 tarihinde yürürlüğe konulmuştur.)